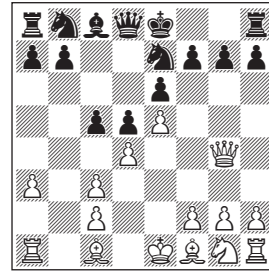


Capitolo Dieci



la variante Winawer: linea principale con 7.♔g4

**1.e4 e6 2.d4 d5 3.♘c3 ♗b4 4.e5 c5 5.a3
♕xc3+ 6.bxc3 ♘e7 7.♔g4**

Questa mossa rappresenta la quintessenza della variante Winawer ed è oggetto di continui esperimenti da quando, nel 1946, Alexander vi sconfisse Botvinnik. Si tratta di una variante di grande importanza oggi come in passato, impiegata da molti Grandi Maestri di primo piano come arma anti-Winawer. Con 7.♔g4, il Bianco cerca di sfruttare l'assenza di un difensore delle case scure e di provocare debolezze sul lato di re. A causa dei suoi problemi strutturali (i pedoni doppiati sulla colonna 'c'), il Bianco deve sfruttare la coppia degli alferi; il pedone in e5 comprime la posizione ed elegge il lato di re a teatro naturale delle operazioni. Tuttavia, come in molte aperture moderne, entrambi i giocatori (e soprattutto il Nero) ricorrono frequentemente al gioco su entrambe le ali della scacchiera. Per di più, la scelta se aprire o meno il centro e come aprirlo, sia con il Bianco che con il Nero, dipende da caso a caso. Nelle varianti presentate in questo libro (con 7.♘f3 e 7.♔g4 0-0), alcuni tipi di azione al centro si rivelano preferibili per il Nero (...f6 o ...f5 e/o ...cxd4), al fine di aprire le linee per i pezzi e di realizzare avamposti aggressivi per i cavalli. Se il Nero chiude la posizione con ...c4 e ...f5, gli alferi bianchi daranno prova del loro valore; vale a dire che il Bianco sarà in grado di riorganizzare comodamente le proprie forze, per poi realizzare una spinta di rottura (ad esempio con g4). Inoltre, il Bianco può talvolta beneficiare dell'apertura di linee con exf6 (in risposta a ...f6 o ...f5) e, più raramente, la mossa dxc5

può servire ad aprire colonne e diagonali per una rapida entrata in gioco delle torri e degli alferi. In questa variante la collocazione di pezzi e pedoni è terribilmente complessa e spesso paradossale, e in genere si può capire solo facendo ricorso a esempi pratici.

7...0-0

Non ritengo affatto che 7...♔c7 meriti le critiche negative e prive di fondamento che i commentatori le affibbiano regolarmente (e posso dire che sto esaminando ogni nuovo sviluppo da diversi anni). Ma consultare l'enorme mole della teoria recente appesantirebbe eccessivamente il libro e in ogni caso è divertente presentare del materiale attuale. Le idee alla base di 7...0-0 (oltre all'importante funzione di proteggere g7!) saranno chiare facendo nuovamente ricorso a degli esempi, in cui troveranno applicazione tutti i concetti precedentemente esposti. Mi sono basato in modo particolare sull'autorevole opera di Kindermann e Dirr *Franzoesisch Winawer*, che indicherò nel prosieguo come "K&D", o "Kindermann", le se analisi erano state presentate separatamente.

Dopo 7...0-0 il Bianco dispone di:

10.1 8.♘f3

10.2 8.♕d3

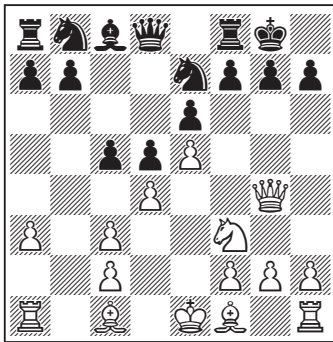
Nessun'altra mossa è pericolosa, ad esempio:

(a) 8.h4?! f5 9.exf6 ♖xf6 10.♕g5 ♗f7 11.♘f3 lascia di fatto il Nero con un tempo

di vantaggio dopo 8. ♖f3 f5 9. exf6 ♖xf6 10. ♙g5 ♖f7, una linea di tutto comodo per il Nero. Perciò 11... ♖a5 (o 11... ♖bc6) 12. ♙d2 ♖bc6 13. ♖e5 ♖xe5 14. dxe5 ♖c6 15. f4 ♖a4! ♚ minacciando ... ♖xe5 e ... ♖xc2, Durao-Ivanov, Cappelle la Grande 1995;

(b) 8. ♖h3 ♖bc6 9. ♙d3 ♖g6 10. ♖f3 c4 11. ♙xg6 fxxg6 12. 0-0 ♙d7. Il Bianco dispone della normale linea 8. ♙d3 ♖bc6 ma si è compromesso con 0-0 e la sua donna è collocata tutt'altro che idealmente in h3.

10.1 8. ♖f3



Questa mossa naturale ha perso di popolarità in quanto sono stati trovati dei rimedi efficaci per il Nero, ma in diversi casi si rientra nella linea 8. ♙d3, analizzata in seguito. Mostrerò una replica interessante a 8. ♖f3: è importante anche perché riguarda un paio di varianti che possono scaturire da 8. ♙d3.

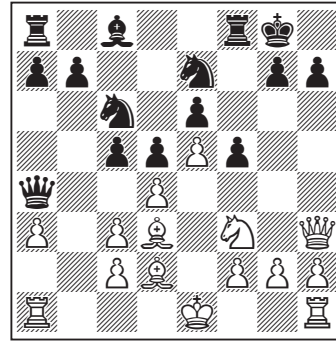
8... ♖bc6

Anche 8... f5 9. exf6 ♖xf6 è molto nota e considerata soddisfacente. Una linea dall'apparenza spregiudicata che sembra però tenere la posizione è 10. ♙g5 ♖d7!?, basata sull'idea 11. ♙xf6? ♖xf6 12. ♖f4 ♖a5 e non si può difendere il pedone 'c'. Anche la solida e rispettabile 10... ♖f7 dovrebbe condurre alla parità secondo K&D.

9. ♙d3 f5 10. exf6

(a) 10. ♖h3 contiene una certa dose di

veleno. L'idea consiste nel non aprire linee per il Nero ad est, e allo stesso tempo nello svilupparsi e in alcuni casi tentare mosse come g4 e ♖g1. La replica più conosciuta per il Nero è 10... ♖a5 11. ♙d2 ♖a4, minacciando ...c4 e ... ♖xc2.



(a1) Dopo 12. ♖d1?!, K&D propongono 12... cxd4!? 13. cxd4 ♖xd4 14. ♖h4 ♖ec6 15. ♙e3 ♖b5! con vantaggio, oppure 12... ♙d7 13. g4 c4! 14. ♙e2 ♙e8!;

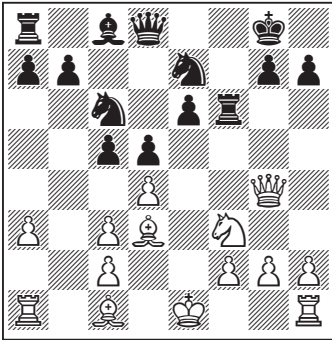
(a2) 12. dxc5 è l'alternativa più solida: 12... ♖g6 13. ♖g3 ♖g4 14. 0-0 (14. ♖b1 h5!? 15. ♙g5 ♖gxe5 16. ♖xe5 ♖xe5 17. ♖b4 ♖xg3 18. hxxg3 g6 - Mitkov) 14... ♖xg3 15. hxxg3 ♖cxe5 16. ♖xe5 ♖xe5 17. ♖fe1 ♖xd3 18. cxd3 ♙d7 19. ♖ab1 b6! =, Mitkov-Kasimdzhanov, Istanbul 2000;

(a3) 12. ♖g1?! (un ambizioso sacrificio di pedone) 12... c4 13. ♙e2 ♖xc2 14. ♖c1 ♖b2 15. g4 ♖a5 16. ♙d1 ♖b3 17. ♖c2 ♖xa3 18. ♙h6 (18. ♖g5!? h6 19. ♖f3 ♖xd2 20. ♖xd2 fxxg4 21. ♖xg4, Velimirovic-Drasko, Niksic 1996, e ora K&D migliorano 21... ♖f5?! con 21... ♖h8!, ad esempio 22. ♖c1 b5 23. ♙c2 b4 24. ♖xg7 ♖xc3+ 25. ♖e2 ♖xg7 26. ♖g1+ ♖f7 27. ♖h5+ ♖g6! -+) 18... ♖g6 (Polgar consiglia 18... gxxh6 19. ♖xh6 ♖g6 in quanto conduce allo scacco perpetuo) 19. gxxf5 ♖xf5 20. ♙e3 (K&D suggeriscono 20. ♖h4 ♖xd4! 21. ♖xg6 ♖xc2+ 22. ♖f1 ♖a1, ottenendo un leggero vantaggio dopo grandi complicazioni) 20... ♙d7 21. ♖g5 ♖f8 22. f4, J. Polgar-Shaked, Hoogeveen 1998, e ora 22... ♖a1! (proposta da diversi autori) dopodiché il Nero sta meglio;

(b) 10. ♖g3 ♖a5 11. ♙d2 b6! (esistono

altre soluzioni, ad esempio 11... ♖a4 12.0-0 ♖a4 13. ♖f1 (13.h3? c4 14. ♙e2 f4! ♜ e ... ♖c2) 13... ♙d7 14. ♖a2 Patta, Spasskij-Ehlvest, Belfort 1988; K&D suggeriscono 14... cxd4 15. cxd4 ♘xd4 16. ♙b4 ♘xf3+ 17. ♖xf3 ♖f7 ♜.

10... ♖xf6



11. ♙g5

Naturale e incisiva, ma anche 11. ♖h5!? è importante: 11...h6 (è stata giocata anche 11...g6 12. ♖g5 ♖f8) 12.0-0 (12. ♘e5 ♘xe5 13. dxe5 ♖f8 14.0-0 c4 15. ♙e2 ♙d7 ♜ con l'idea ... ♙e8-g6, Vitolins-Zlotnik, Naberezhnye Chelny 1988) 12... ♙d7! (12...c4 13. ♙e2 ♖f8!? 14. ♙d2 ♙d7 15. ♖g4 ♘g6=, Gallagher-Farago, Hastings 1990) 13. ♘e5 (13. ♖e1 c4 14. ♙e2 ♙e8 15. ♖h3 ♖a5 16. ♙d2 ♙g6 ♜, Lau-Vladimirov, Mosca 1989; il Nero raddoppia le torri, gioca ... ♙e4 e si porta all'attacco) 13... ♙e8 14. ♖g4 c4!? (14... ♖a5 ♜) 15. ♙e2 ♘g6 (15... ♖a5!? - K&D) 16. f4 con gioco poco chiaro - K&D; il Nero potrebbe poi giocare 16... ♘ce5 17. fxe5 ♖xf1+ 18. ♘xf1 ♙f7 ♜.

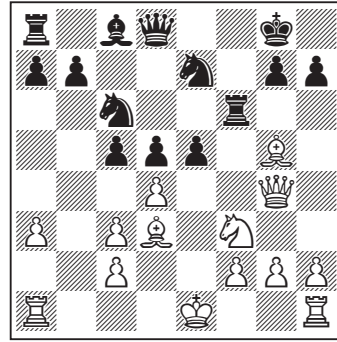
11...e5!

Questa mossa sorprendente impegna il Nero in investimenti di materiale, ma distrugge il centro bianco e porta tutti i pezzi in gioco.

(Diagramma)

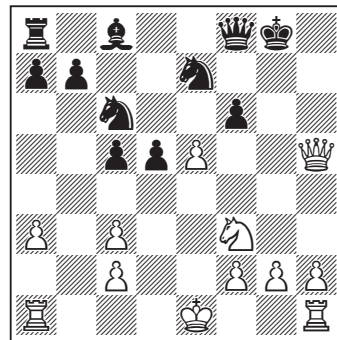
12. ♖g3?!

Per quanto sia la più giocata, in ultima analisi non sembra funzionare a dovere.



(a) 12. ♖h4 semplifica il gioco ed è probabilmente la più solida, anche se il Nero ottiene un certo margine: 12...e4 13. ♙xf6 gxf6 14. ♖xf6 exd3 (14... ♖f8 15. ♖xf8+ ♘xf8 16. dxc5! exf3 17. gxf3 ♙f5 18. ♖b1 b6 19. ♙xf5 ♘xf5 20. cxb6 axb6 21. ♖xb6 ♘ce7= - K&D; il Bianco ha quattro pedoni di vantaggio, ma complessivamente ne ha sei deboli!) 15. cxd3 cxd4! 16. ♘xd4 ♘xd4 17. ♖xd4 ♘c6 e invece di 19. ♖g3+ ♘h8 20.0-0 ♙f5 (20...dxc3!? - K&D) come nella Vitolins-Dokhoian, Porz 1991, K&D consigliano 18. ♖e3 d4 19. cxd4 ♙f5 20.0-0 ♖xd4 con gioco poco chiaro, sebbene sia difficile non accordare la preferenza al Nero.

(b) 12. ♙xh7+ ♘xh7 13. ♖h5+ ♘g8 14. ♙xf6 gxf6 15. dxe5 ♖f8 è una posizione che si è presentata molte volte.



16. exf6 (16.0-0 ♖f7 17. ♖xf7+ ♘xf7 18. exf6 ♘xf6 ♜; 16. c4 d4 [qui 16...dxc4!? è una possibilità interessante] 17. exf6 ♖xf6 18. ♖xc5 d3 conduce a complicazioni poco chiare) 16... ♖xf6 17.0-0 (17. ♖g5+ ♖g7

18.0-0-0 ♖g4 19. ♜d3 ♝f8 20. ♞xg7+ ♔xg7, Enders-Hübner, Bundesliga 1999)
 17... ♞xc3!?! (17... ♖f5 18. ♝ae1 ♔g7
 19. ♘h4 ♝h8 20. ♘xf5+ ♞xf5 con gioco
 poco chiaro - K&D; preferisco il Nero in
 tutte queste posizioni, anche se solo di poco)
 18. ♘g5 ♞g7 19. ♝ae1 ♖f5 20. ♝e3 ♞g6
 21. ♞h4 ♖xc2 22.g4!?! - K&D; tuttavia l'at-
 tacco potrebbe non compensare pienamente
 il Bianco del suo investimento.

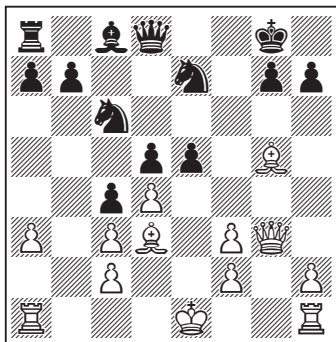
12... ♝xf3!

In realtà, questo "sacrificio" è forzato in vista delle minacce del Bianco. Si tratta nondimeno di un buon esempio delle possibilità dinamiche del Nero in questa linea.

13.gxf3

13. ♞xf3 e4 14. ♖xe4 dxe4 15. ♞xe4 ♞d5!
 16. ♞xd5+ ♘xd5 e i pezzi neri sono fin troppo attivi, ad esempio 17.dxc5 ♖f5! 18.0-0-0 ♘xc3 19. ♝de1 ♝c8 20. ♖e3 ♘a5 ecc.

13...c4



14. ♖e2

Quanto meno conserva la coppia degli alfieri. Alternative sono:

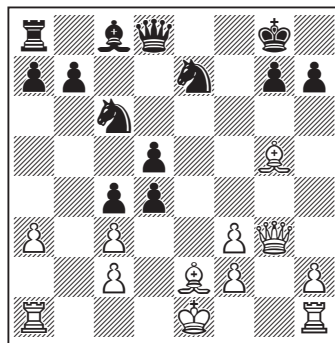
(a) 14. ♖xe7?! ♞xe7 15. ♖e2 exd4 difficilmente è migliore, ad esempio 16. ♔f1 ♖f5 ♣, Abramovic-Dokhoian, Belgrado 1988;

(b) 14. ♖xh7+?! ♔xh7 15. ♝g1 ♞f8 16. ♞h4+ ♔g8 17. ♖f6 ♘f5 18. ♞g5 exd4 ♣, Honfi-Portisch, Budapest 1958.

14... ♞a5!

Questa mossa consente di ottenere il vantaggio

più netto, perché, invece di guadagnare immediatamente materiale, prepara ... ♘f5. Altri giocatori, tra cui di recente anche l'autore di queste righe, hanno optato in modo più o meno automatico per la mossa naturale 14...exd4.



Questa giocata porta ad un gioco affascinante e istruttivo per quanto riguarda le posizioni tipiche della Francese in cui il Nero si ritrova con la qualità in meno e si assiste ad uno scontro alfiere-cavalli. Per quanto mi è dato di vedere, il Nero ottiene sempre un certo vantaggio. Vediamo insieme alcune problematiche affrontate dalla teoria attuale:

(a) 15.0-0 (la mossa più diretta ma forse non la migliore) 15... ♖f5! 16.cxd4! (la linea principale secondo la teoria è 16. ♝fe1 dxc3, dopodiché il Bianco non dispone di tatticismi utili, ad esempio 17. ♖xc4? dxc4 18. ♝xe7 ♘xe7 19. ♝e1 e 19...h6 oppure 19... ♞b8!?) 20. ♝xe7 ♞xg3+ 21.fxg3 ♖xc2 22. ♝xb7 ♖d3 e i pedoni neri risultarono fin troppo forti nella Szalanczy-Kindermann, Dortmund 1992) 16... ♖xc2! (ho trovato quest'ordine di mosse sulla scacchiera, ignorando fortunatamente la teoria 16... ♘xd4, dopo la quale il Bianco ha la possibilità di scegliere tra due mosse. I libri propongono 17. ♖d1 ♖xc2 con netto vantaggio, benché 18. ♞g4! porti approssimativamente alla parità; il mio avversario tentò di giocare in modo ancora più attivo con 17. ♝fe1!?, ad esempio, 17... ♘xc2 18. ♖xc4! ♘xe1 19. ♝xe1 dxc4 20. ♝xe7 con posizione all'incirca pari grazie agli alfiere di colore contrario, essendo sbagliata 20... ♞d1+?! 21. ♔g2 ♖d3? 22. ♝xg7+! ♔h8 23.h4! in quanto 23... ♔xg7 24. ♞e5+ porta al matto) 17. ♝fe1 ♘f5! 18. ♞g4 (18. ♖xd8

♞xg3 19. fxg3 ♜xd8 e il pedone 'd' cade) 18... ♜f8-- 19. ♙f1 ♞fxd4 20. ♙g2 ♙f5 21. ♜g3 ♞c2 e il Nero ha praticamente vinto nella Rensch-J. Watson, Chicago 2003;

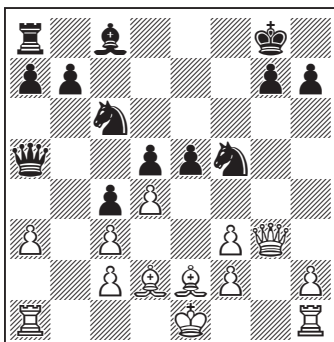
(b) 15. cxd4?! ♞xd4 16. ♙d1 (16. ♜e5 ♜a5+! 17. ♞d1 ♜c3 18. ♜c1 ♙f5-- - Kindermann) 16... ♜a5+ 17. ♙d2 c3 18. ♙e3 ♞df5 干 - Efimov;

(c) 15. ♙f6! ♜f8 16. ♙xd4 rappresenta la posizione più solida raggiungibile dal Bianco, anche se deve giocare molto accuratamente dopo 16... ♞f5 17. ♜g5! (17. ♜f4 è stata giocata in due occasioni, ma il Nero ha un solido vantaggio dopo 17... ♞fxd4 18. ♜xf8+ ♞xf8 19. cxd4 ♞xd4 e 20. ♙d1 c3! 21. 0-0 ♙f5 oppure 20. ♞d2 ♙f5 21. ♙d1 ♜e8 22. ♜a2 come nella Nguyen Anh Dung-Galyas, Budapest 2000, e invece di 22... b5, come giocato in partita, 22... ♞b5! rafforza la spinta in ...c3 con posizione vincente, a meno che il Bianco non opti per 23. c3 d4! 24. cxd4 c3+ 25. ♞c1 ♞xd4 ecc.) 17... ♞fxd4?! (17... ♙e6!, sviluppandosi rapidamente e mantenendo aperte diverse possibilità; il Nero ottiene un certo vantaggio dopo 18. ♜d1? ♜xa3 o 18. ♜d2!? ♜e8! oppure 18. ♙e3 d4! 19. cxd4 ♞fxd4 20. ♙d1 ♜e8 e poi mosse come ... ♞xf3+ o ...c3) 18. cxd4 ♙f5 19. c3 ♜e8 20. ♜a2! ♙e6 21. h4 come nella Maljutin-Piskov, Mosca 1989, che Kindermann ritiene giustamente poco chiara.

15. ♙d2

Ancora peggiore è 15. 0-0 ♞f5 16. ♜g2 exd4.

15... ♞f5



16. ♜g5

Non molto migliore è l'infelice 16. ♜g2

dopodiché il Nero conquista nuovamente grande vantaggio con 16... exd4 17. cxd4 c3 18. ♙e3 ♞fxd4 19. ♙xd4 ♞xd4 20. ♙d3 ♙f5! 21. ♙xf5 ♜e8+.

16... exd4 17. cxd4 c3! 18. ♙e3 ♞fxd4 19. ♙xd4

Kindermann analizza 19. ♙d1 ♙d7 20. 0-0 ♜e8 干 o 20... ♜f8 干.

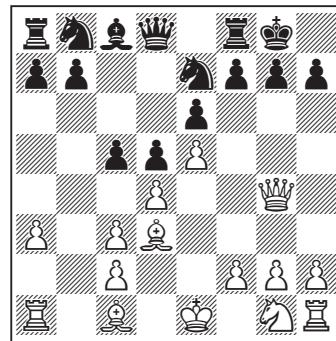
19... ♞xd4 20. ♜g1 g6 21. ♜e5 ♜c5! 22. ♜e8+ ♜f8 23. ♜xf8+

23. ♜xg6+ hxg6 24. ♜xg6+ ♜g7 25. ♜e8+ ♞h7.

23... ♞xf8 干

Roth-Kindermann, Vienna 1996; la partita si è conclusa con 24. ♞d1 ♙f5 25. ♜c1 ♜e8 26. ♜e1 b5 (Zugzwang!) 27. ♙d3 ♙xd3 28. ♜xe8+ ♞xe8 29. cxd3 c2+ 30. ♞e1 a5 31. f4 b4 32. axb4 axb4 33. ♞d2 ♞b3+ 34. ♞xc2 ♞xc1 35. ♞xc1 ♞d7 0-1.

10.2 8. ♙d3



Questa è la mossa principale da molti anni (sviluppando gli alfieri prima dei cavalli). Grazie all'attacco su h7, il Bianco spera di costringere il Nero a indebolirsi o quantomeno ad eseguire una mossa compromettente a est, dopodiché può tornare al normale sviluppo. Vediamo ora due soluzioni:

10.21 8... ♞bc6

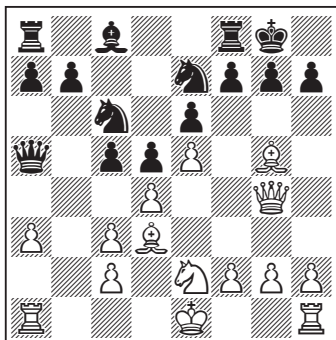
10.22 8... f5

10.21 8... ♖bc6

La mia preferita: è efficace e offre abbondanti possibilità. Esaminiamo ancora due mosse:

10.211 9. ♖h4**10.212 9. ♖h5**

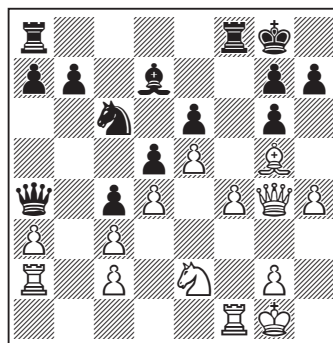
Qui 9. ♖f3 f5 riconduce a **10.1 8. ♖f3**, ma è più convincente la linea 9. ♖g5 ♖a5 10. ♖e2



che porta a una posizione tipicamente complessa che non è stata mai del tutto sviscerata. Il Nero dispone di varie idee, ma queste due sembrano le migliori:

(a) 10...cxd4 11.f4! dxc3 gode di cattiva reputazione, ma pare soddisfacente: 12.0-0 ♖g6 13. ♖h5 (13. ♖f3? ♖cxe5! 14.fxe5 ♖xe5 15. ♖xh7+ ♖xh7 16. ♖h5+ ♖g8 e Atlas consiglia 17. ♖f6! ♖xf3+ 18.gxf3, ma non si accorge di 18... ♖b6+ 19. ♖h1 e5-+) 13... ♖c5+ 14. ♖h1 ♖ce7 15. ♖f3 f6!? 16.exf6 gxf6 17. ♖h3 ♖f7 18. ♖xf6 ♖xf6 19. ♖xh7+ ♖f8 20. ♖g3 ♖f2 21.h4!? (21. ♖h6+ ♖f7 22. ♖h7+=; 21. ♖g1 ♖xf4 22. ♖f1 ♖xf1 23. ♖xf1 ♖xf1 24.h4 ♖e8 25.h5 ♖f8 oppure 25... ♖h4, Shaposhnikov-Riazantsev, Mosca 2000; non ritengo il Bianco abbia sufficiente compenso per il deficit di materiale). Dopo 21.h4 (Hertneck-Uhlmann, Bundesliga 1992), K&D offrono 21...e5!, che risulta equilibrata dopo 22.h5 exf4! (K&D propongono 22... ♖xf4, ma il pedone 'h' è troppo forte) 23. ♖xg6 fxc3 24. ♖h6+ ♖g8 25. ♖h7+ ♖f8 26. ♖h6+ ecc.;

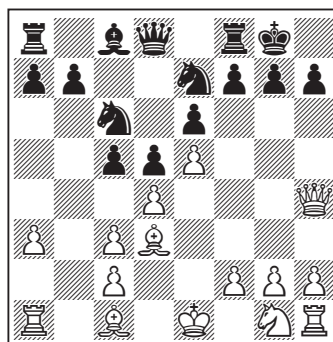
(b) 10... ♖g6 11.0-0 (11.h4?! ♖xd4!) 11... ♖a4 12.f4 c4 13. ♖xg6 fxc3 14. ♖a2 ♖d7 15.h4



15... ♖f5 16.h5 (16. ♖g3 ♖a5! 17. ♖xf5 gxf5 18. ♖g3 ♖e8! 19. ♖h6 ♖c7 con buon gioco in cambio della qualità, I. Almasi-Galyas, Budapest 2000) 16...gxh5 17. ♖xh5 h6 18.g4 ♖f7 19. ♖g2! ♖e8 20. ♖h3 hxg5 21.f5 è poco chiara e difficile da valutare, Koch-Apicella, Chambéry 1994. Il Bianco dispone di un pericoloso attacco ma sono scettico sulla sua reale efficacia.

10.211. 9. ♖h4

Una mossa relativamente rara e non eccessivamente ambiziosa, ma solida e importante da conoscere, in particolare perché le donne spariranno dalla scacchiera e il Nero dovrà prestare attenzione a non sprofondare nella passività. Poiché in nessun'altra parte del capitolo si affronta il tema del mediogioco senza le donne lo tratterò dettagliatamente in questo paragrafo.

**9... ♖g6**

Il Nero dispone di altre due mosse che paiono soddisfacenti:

(a) 9... ♖f5!? 10. ♖xd8 ♖xd8 11.g4