

57. ♖d3 ♗a6

Ora questo piano è troppo lento per impedire al re bianco di arrivare in d5.

58. ♜f6 ♙g1

58...♗b7 59.♞e4 seguita da c4-c5 vince,

così come 58...♙e7 59.♞e4 ♗b6 60.♖d4 ♗c6 61.c5.

59. ♖e4 1-0

Il Bianco gioca ♗d5 e ♞e4, seguita da c4-c5, vincendo agevolmente.

Ciascun giocatore ha il proprio stile personale. È piuttosto normale gradire certi tipi di posizione e provare avversione per altri; entro certi limiti non c'è nulla di male in questo. Tuttavia, se i propri gusti inducono a fare mosse oggettivamente inferiori, allora c'è qualcosa che non va; la flessibilità è una risorsa importante per lo scacchista e una volta che la si sacrifica, ci si pone in una condizione di svantaggio. Nella seguente partita cerco di evitare un tipo di posizione nella quale in precedenza avevo avuto problemi. Ovviamente, avrei fatto meglio a studiare il tipo di posizione problematica con l'intento di affrontarla meglio. Bologan non ci mette molto a sfruttare il mio pregiudizio e raggiunge un vantaggio lieve ma inequivocabile. Ciò nonostante, ottenere un vantaggio in apertura non significa necessariamente la fine della partita e il momento critico sopraggiunge alla mossa 23. In posizioni con la struttura pedonale dell'Indiana di re, il controllo della casa e4 è solitamente molto importante, e un errore del Nero consente al Bianco non solo di assicurarsi e4, ma anche di soffocare il controgio nemico. Tuttavia per realizzare questo obiettivo, il Bianco deve trovare la mossa giusta e Bologan, già a corto di tempo, non si accorge del trucco decisivo. Curiosamente, quindi, la ventitreesima mossa del Nero, malgrado sia oggettivamente un errore, finisce in realtà per favorirlo, forzando il Bianco, che aveva fino a quel punto manovrato tranquillamente, a cercare improvvisamente una strada per ottenere il vantaggio. Nel momento in cui non riesce nell'impresa, il controllo del Bianco su e4 è minato e, con la scomparsa del suo blocco, viene liberata l'energia potenziale della posizione del Nero. Dopodiché il traffico è a senso unico e il Bianco viene inesorabilmente costretto alla ritirata.

Partita 15

BOLOGAN - NUNN

Bundesliga 1994/5

difesa Pirc

1.e4 d6

Nonostante avessi giocato la Pirc abbastanza frequentemente da ragazzo, all'epoca di questa partita era più o meno sparita dal mio repertorio. Mi ricordai però di una bella vittoria contro Bologan con la Pirc nel 1993 (la conclusione di questa partita è presente a pagina 317 di *John Nunn's Best Games*) e decisi di ripetere l'apertura.

2.d4 ♜f6 3.♞c3 ♙g6 4.g3

Nella precedente occasione Bologan aveva giocato l'attacco Austriaco. Questa volta prova la variante di fianchetto; una scelta alquan-

to saggia, in effetti, dal momento che non vantavo buoni risultati contro questa linea. Il Bianco gioca principalmente per limitare il controgio del Nero e solo a quel punto valuta come migliorare la propria posizione.

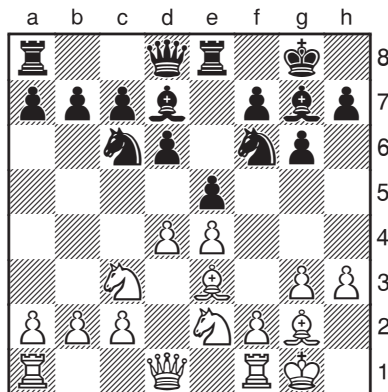
4... ♙g7 5. ♙g2 0-0 6. ♞ge2 e5 7.h3 ♞c6

La scelta fondamentale del Nero contro la variante di fianchetto riguarda lo sviluppo del cavallo di donna. Tre sono le possibilità: può giocare ...♞c6, come in questa partita; 7...♞bd7; oppure 7...c6 8.a4 a5, seguita da ...♞a6. Secondo la teoria tutte queste linee hanno grosso modo lo stesso valore, e tutte offrono al Nero buone possibilità di pareggio.

8. ♙e3 ♙d7

Una volta che il Nero ha impegnato il cavallo in c6, quasi sempre dovrà giocare ...exd4 prima o poi, perché esiste il pericolo che il Bianco possa a un certo punto chiudere il centro con d4-d5. Non sarebbe particolarmente saggio giocare 9.d5 subito perché dopo 9...♗e7, seguita da ...♗e8 e ...f5, il Nero potrebbe rapidamente mettere in piedi un controgiooco sullo stile dell'Indiana di re. Il Bianco, d'altra parte, incontrerebbe un gioco sull'ala di donna più lento rispetto a quello dell'Indiana di re, perché il suo pedone 'c' è ancora in c2. Malgrado questo, se il Nero continua a ritardare ...exd4, allora la spinta in d5 diventerebbe sempre più allettante. Ad esempio, la mossa ...♖e8 ha perfettamente senso se è stata giocata ...exd4, ma se il Bianco gioca d4-d5, la torre è mal messa in e8 e rischia di dover tornare in f8 per sostenere ...f5. Non ero troppo propenso a giocare ...exd4, perché avrebbe condotto esattamente al tipo di struttura che avevo avuto difficoltà ad affrontare in precedenti partite. Decisi allora di giocare una partita d'attesa, sperando di indurre d5 e arrivare quindi a un tipo di posizione nella quale mi sentivo più a mio agio.

9.0-0 ♖e8



Come già accennato, se ora il Bianco gioca d5, il Nero perde due tempi. Tuttavia, nemmeno questo fu sufficiente per indurlo a spingere il pedone 'd'.

10. ♗d2!?

Forse immaginando il motivo del mio rimandare ...exd4, Bologan gioca una mossa interessante e insolita. La linea normale è 10. ♖e1 a6 11.a4 e ora il Nero ha esaurito la scorta di mosse preliminari ragionevoli ed è più o meno costretto a giocare 11...exd4. Dopo 12. ♗xd4 si raggiunge la posizione teorica standard in cui il Nero ha una serie di alternative: 12...♗a5, 12...♖b8, 12...♗c8 e 12...♗b4. La 10. ♗d2 di Bologan si propone di migliorare la posizione del Bianco dopo una possibile d4-d5 mirando all'ala di re, piuttosto che al gioco sull'ala di donna.

10...a6?

Ora si sta davvero esagerando. Il Nero avrebbe dovuto rendersi conto di entrare in una zona pericolosa e consentire 10...exd4 11. ♗xd4 ♗a5, con buone possibilità di pareggiare.

11.d5!

Senza dubbio la scelta giusta. La mossa ...a6 si delinea ora come una completa perdita di tempo, e il tempo in più che garantisce al Bianco dovrebbe consentirgli di assicurarsi il vantaggio.

11...♗e7 12. ♗g5?!

Il piano del Bianco di giocare f2-f4 è l'idea giusta, ma il tempo speso con ♗g5 consente al Nero di organizzare la difesa. L'immediata 12.f4!, che minaccia 13.fxe5 dxe5 14. ♗g5, sarebbe stata molto più spiacevole per il Nero. Dopo 12...exf4 13. ♖xf4 (13.gxf4 ♗h5 offre al Bianco solo un lieve vantaggio, mentre 13. ♗xf4 ♗c8! 14. ♗d4 ♗d7 15. ♗xg7 ♗xg7 16. ♗d3 f6 è passiva, ma alquanto solida per il Nero) 13...♗h5 14. ♖f3 f5 15.exf5 ♗xf5 16. ♗f2 il Nero ha una posizione scomoda, dato che una successiva g3-g4 farà arretrare i suoi pezzi.

12... ♖f8!

La torre torna in una casa che meglio si adatta alla struttura dei pedoni centrali, liberando al contempo la casa e8 per il cavallo in f6.

13.f4 ♘e8 14.fxe5

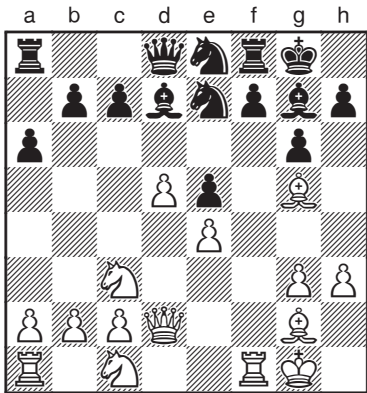
Il Bianco non è in grado di mantenere la tensione, poiché ad esempio, dopo 14. ♖ae1 f6 15. ♕h4 h6, l'alfiere in h4 è a rischio.

14...dxe5

Il cambio in e5 ha attenuato la pressione nella posizione del Nero. Il cavallo e8 può spostarsi in d6, bloccando il pedone d5 e al tempo stesso sostenendo un eventuale controgioco con ...f5.

15. ♘c1!

Una buona mossa. Il cavallo ha poco dinamismo in e2 e quindi il Bianco lo schiera nella migliore casa d3. Da lì fa pressione sul pedone e5, cosa particolarmente rilevante se il Bianco gioca ♕h6 per cambiare gli alfieri camposcuro. Per giunta, il cavallo potrebbe saltare in c5 laddove se ne presentasse occasione.



15...♘d6

Il Bianco mantiene un leggero vantaggio. Il piano a lungo termine del Nero prevede la spinta in f5, mentre il Bianco spererà di muovere il cavallo che si trova in c3 e spingere il pedone 'c' verso la parte superiore della scacchiera. Il problema del Nero è che ...f5 non è particolarmente insidiosa, mentre l'eventuale arrivo del pedone bianco in c5 sfonderebbe la posizione del Nero. Di conseguenza, le possibilità di lungo termine favorirebbero il Bianco.

16.b3

Previene ...f6 seguita da ...♘c4 e al tempo stesso sostiene un'eventuale avanzata del pedone 'c'.

16...f6 17. ♕e3 ♖c8

La posizione del Nero non è ancora abbastanza solida per 17...f5?! perché il pedone in e5 è troppo debole, e il Bianco può sfruttare questa circostanza con 18. ♘d3 b6 19. ♕h6 per assicurarsi un netto vantaggio. Il Nero quindi programma di collegare le torri giocando ...b6 e ...♖b7; solo quando tutto sarà pronto, giocherà ...f5.

18. ♖h2 b6 19. ♘d3 ♖b7

19...f5?! è sempre sbagliata in quanto 20. ♕h6 ♕xh6 21. ♖xh6 fxe4 22. ♘xe5 ♘ef5 23. ♖f4 è molto meglio per il Bianco.

20. ♘e2

Adesso il Bianco è pronto per avanzare il pedone 'c'. Dopo c2-c4 e ♖ac1, può sia mandare in frantumi i pedoni del Nero con c4-c5, sia giocare per ottenere due pedoni collegati con b2-b4 e solo allora c4-c5. Ne consegue che il Nero deve mettere in atto qualche contromisura entro le poche prossime mosse.

20...f5

Il problema di questa mossa è che non è facile vedere dove conduce. Il Bianco difende semplicemente la casa e4 con ♘f2, e a quel punto il Nero è a corto di idee. Prendere in e4 dà al Bianco il controllo di questa casa ed è improbabile che si riesca a giocare ...f4. L'alternativa era di attivarsi per contrastare il gioco del Bianco sull'ala di donna con 20...c5 ma anche questo non porta alla parità. Dopo 21.c4 (21.dxc6? ♕xc6 lascia il pedone e4 molto debole) 21... ♖ae8 22. ♖ac1 f5 23. ♘f2, seguita da b4, il gioco sull'ala di donna del Bianco inizierebbe a creare problemi.

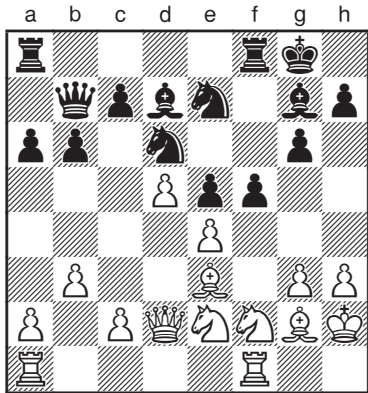
21. ♘f2!

La scelta corretta. 21. ♕h6? è sbagliata in quanto il Nero può rispondere 21...♘xe4 22. ♕xe4 fxe4, e ora:

- 1) 23. ♕xg7 ♖xf1 24. ♖xf1 exd3! 25. ♕f6

(anche 25.♖h6 dxe2 e il Nero vince) 25...♗xd5 26.♙xe5 (26.♖xd3 ♜f8 e il Nero vince) 26...dxe2 27.♖h6 exf1=♗+ 28.♔g1 ♕f7 e il Nero vince in quanto il re scappa via;

2) 23.♜xf8+ ♙xf8 24.♗xe5 ♙xh6 25.♖xh6 ♖xd5 e il Nero ha un pedone in più.



21... ♜ae8

21...♜f7 22.c4 ♜af8 23.♜ac1 conduce a una situazione simile alla partita. Il Nero non ha alcuna minaccia immediata sull'ala di re, mentre il Bianco è già sul punto di giocare c4-c5.

22.c4

Il Nero ha difficoltà a sviluppare un controgio concreto per compensare l'avanzata sull'ala di donna.

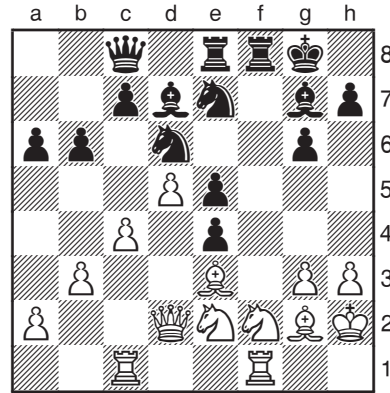
22... ♖c8

22...h5 è contrastata da 23.♙g5, che previene ...h4, e se allora 23...♗f7 il Bianco gioca 24.♙xe7 ♜xe7 25.exf5, seguita da d5-d6, che guadagna materiale.

23. ♜ac1 fxe4?

Malgrado non sia oggettivamente la mossa migliore, è proprio con questa che il Nero ottiene presto il vantaggio! 23...h5 sarebbe stata più forte; quindi 24.c5 (24.♙g5 ♗f7 non è così chiara ora che la donna nera ha lasciato la grande diagonale, mentre dopo 24.b4 fxe4 25.c5 bxc5 26.bxc5 ♗df5 il Nero ha un po' di controgio) 24...bxc5 25.♙xc5

♖d8 seguita da ...h4 dà al Nero qualche contropossibilità sull'ala di re.



24.c5?

Bologan iniziava a trascinarsi nella sua solita mancanza di tempo, e in questo momento critico non riuscì a trovare la mossa giusta. 24.g4! è essenziale, in quanto tiene lontani i pezzi neri da f5. A quel punto il Nero ha una posizione molto difficile perché i suoi pezzi non riescono a sviluppare alcuna attività. Dopo 24...h5 25.gxh5 gxh5 26.♗g3 il re nero si viene a trovare seriamente esposto.

24...bxc5 25. ♙xc5 ♗ef5!

Questa mossa, che difende d6 e al tempo stesso prepara ...♙h6, dà al Nero un sufficiente controgio. Di certo il Bianco deve fare attenzione per mantenere l'equilibrio.

26. ♗xe4?!

È risaputo che quando si ha poco tempo è difficile reagire correttamente a cambiamenti inattesi di posizione. La prevista sopraffazione strategica del Bianco si è dissolta in sconnessi tatticismi, e ora commette un'ulteriore svista. 26.♖e1 è migliore: sposta la donna dalla rischiosa diagonale h6-c1 e si appresta a fornire ulteriore sostegno al debole pedone g3. Dopo 26...♙h6 27.♜c3 o 26...e3 27.♗g4 la posizione è molto incerta.

26... ♙h6 27. ♗g5

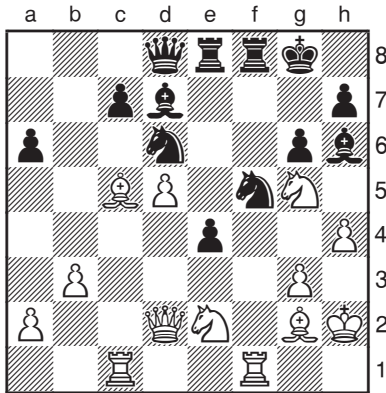
Dopo 27.♖c3 ♙xc1 28.♜xc1 ♗xe4 29.♙xe4

♘d6 il Bianco non ottiene abbastanza per la qualità ed è quindi costretto ad auto-inchiudersi il cavallo.

27... ♖d8

Sposta la donna dalla pericolosa colonna 'c' con guadagno di tempo.

28.h4 e4



Il Bianco ha eliminato il primo pedone nero 'e', ma ora il secondo inizia a diventare minaccioso. Improvvisamente tutti i pezzi neri, che prima sembravano collocati in maniera così passiva, giocano un ruolo attivo in partita. Il commento si riferisce in particolare alle torri, che sono ben poste per sostenere la crescente iniziativa del Nero.

29. ♕e3

Consentire il cambio dell'alfiere bianco camposcuro è chiaramente una concessione molto importante, ma non esisteva difesa davvero soddisfacente:

1) 29.a4 e3 30. ♖a5 ♕xg5 31.hxg5 ♖xg5 32. ♖xc7 ♜f7! 33. ♕xd6 ♖h5+ 34. ♔g1 ♖xe2 35. ♕b4 dà al Nero un chiaro vantaggio per via del suo pericoloso pedone 'e';

2) 29. ♘d4 e3 30. ♖e2 ♕xg5 31.hxg5 ♖xg5 32. ♘xf5 ♘xf5 33. ♜f3 (33. ♕xf8? perde a causa di 33... ♘xg3) 33... ♘xg3 34. ♜xf8+ ♜xf8 35. ♖xe3 ♜f4! consegna al Nero un attacco decisivo.

29... ♘xe3 30. ♜xf8+

30. ♖xe3 ♘f5 31. ♖d2 e3, seguita sia da... ♕xg5 che da ... ♕b5, è eccellente per il Nero.

30... ♕xf8!

Dopo la successiva ... ♘f5, il Nero riuscirà a trasferire l'alfiere in d6, dove contemporaneamente attacca il pedone debole in d6 e difende il vulnerabile pedone in c7.

31. ♖xe3 ♘f5

Al Bianco non viene concessa alcuna possibilità di organizzare la difesa.

32. ♖c3

Tutto sommato la migliore. Dopo 32. ♖a7 ♕d6 33. ♖xa6 (33. ♘f4 h6 34. ♘xe4 ♘xg3 e il Nero vince) 33...h6 34. ♘h3 (anche 34. ♘xe4 ♜xe4 35. ♕xe4 ♖xh4+ è vincente per il Nero) 34... ♘xg3! 35. ♘xg3 ♖xh4 il Bianco può abbandonare mentre 32. ♖f2 e3 33. ♖f3 ♕d6 34. ♔g1 ♜f8 35. ♜c4 ♖e7, che minaccia ... ♘xg3, dà al Nero una posizione vincente.

32... ♕d6 33. ♔g1

33. ♕xe4? perde dopo 33... ♜xe4 34. ♘xe4 ♖xh4+.

33... ♕e5

Anche 33... ♕b5 è allettante, ma dopo 34. ♘f4 ♕e5 35. ♖e1 il Nero non dispone di alcunché di evidente.

34. ♖e1

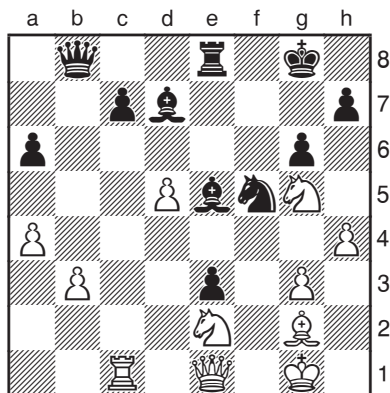
La mossa migliore, dal momento che 34. ♖c5 è ribattuta da 34... ♕b5! (non 34... ♘xg3? 35. ♘xg3 ♕xg3 36.d6! e improvvisamente il Bianco sta meglio) 35. ♘e6 (anche 35. ♖c2 ♕d3 36. ♖d2 ♘xg3 e il Nero vince) 35... ♜xe6 36.dxe6 ♘xg3 37. ♘xg3 ♕d4+ e il Nero vince.

34...e3 35.a4

Il Bianco cerca di prevenire un'eventuale ... ♕b5, che guadagnerebbe il pedone g3. Le alternative non sono migliori, in quanto 35.b4 ♖e7 seguita da ... ♕b5 è molto buona per il Nero, mentre interpolare 35. ♘f3

♙d6 non aiuta il Bianco.

35... ♖b8



Attacca il debole pedone b3.

36. ♗f3?

La tensione di difendere questa spiacevole posizione a corto di tempo, alla fine lascia il segno; dopo la mossa del testo il Bianco ha definitivamente perso. Le alternative erano:

1) 36.d6? cxd6 (36... ♙xd6? 37. ♖c3 lascia il re nero troppo esposto) 37. ♖a5 ♕g7! 38. ♖c7 ♖e7 con posizione vincente per il Nero;

2) 36. ♗e4 ♗d6 37. ♗c5 ♙g4 e ora:

2a) 38. ♗f4 e2! 39. ♕h2 ♗f5 con forte pressione;

2b) 38. ♗xa6 ♖xb3 39. ♗xc7 ♖c8 è molto buona per il Nero; ad esempio, 40. ♗e6 ♖xc1 41. ♗xc1 ♖b2 42. ♗d3 (42. ♖xe3 ♙xe6 e il Nero vince) 42... ♖d2 43. ♖b1 ♙xe6 44. dxe6 e2 45. ♕h2 ♕g7! e il Nero vince;

2c) 38.b4! è tutto sommato la migliore possibilità. Dopo 38... ♙xe2 39. ♗d7 ♖b7 40. ♖xe2 ♖xb4 41. ♗xe5 ♖xe5 42. ♖xc7 ♖xa4 il Nero ha un pedone in più, anche se la vittoria potrebbe non essere facile perché il re nero è leggermente esposto.

36... ♙d6

Il Bianco non ha possibilità ragionevoli di difendere il pedone b3.

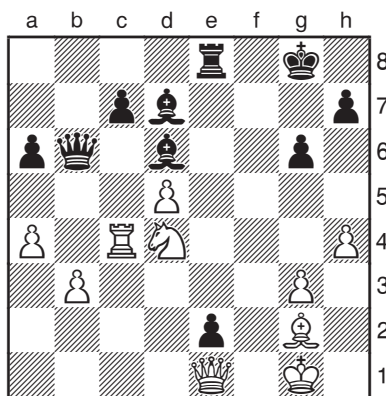
37. ♗fd4

Anche 37. ♖b1 ♖b6 (minaccia 38... ♙b4) è vincente per il Nero; ad esempio, 38.a5 (se 38. ♕h1, allora 38... ♖e4, seguita da ... ♖g4) 38... ♖b5 39. ♗g5 ♙b4 40. ♖d1 ♗xg3 41. ♗xg3 e2 42. ♗xe2 ♖xe2 43. ♖f1 ♙f5 44. ♖c1 ♖d3 procura un attacco decisivo.

37... ♗xd4 38. ♗xd4 ♖b6 39. ♖c4

39. ♗e2 ♖xb3 è senza speranze per il Bianco.

39...e2!



Decisiva. Non esiste difesa contro la minaccia di 40... ♙xg3.

40.a5

Oppure 40. ♕h2 ♖e3.

40... ♖a7

40... ♖xd4+ 41. ♖xd4 ♙c5 42.d6 ♙xd4+ 43. ♕h2 cxd6 è vinta, ma inutilmente complicata. Tuttavia, anche 40... ♖b8 sarebbe molto efficace, con la efficace idea che 41. ♕h2 ♙xg3+ 42. ♕xg3 c5+ gli conferirebbe un vantaggio schiacciante.

41. ♕h2 ♙b5 0-1

Dopo 42. ♗xb5 axb5 43. ♖g4 (43. ♖e4 ♖xe4 44. ♙xe4 ♖e3, seguita dalla cattura in g3, e il Nero vince) 43... ♖e3 44.a6 (44.b4 ♖d3) 44... ♙c5, seguita da ... ♖g1+, il Nero vince facilmente.